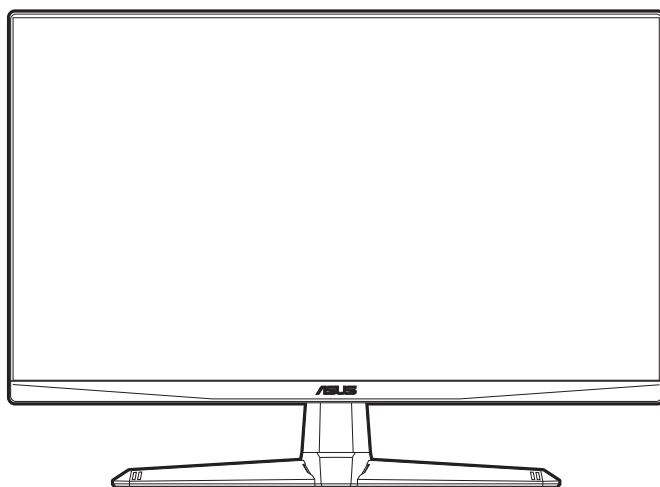


**ASUS®**

**Monitor TUF Gaming  
radu VG249QM1A**

*Používateľská  
príručka*



**HDMI™**  
HIGH-DEFINITION MULTIMEDIA INTERFACE

Prvé vydanie

Apríl 2022

**Autorské práva © 2022 ASUSTeK COMPUTER INC. Všetky práva vyhradené.**

Žiadna časť tohto návodu (vrátane produktov a softvéru, ktoré sú v ňom opísané) sa nemôže reprodukovať, prenášať, prepisovať, ukladať do vyhľadávacieho systému alebo prekladať do akéhokoľvek jazyka akýmkoľvek spôsobom (okrem uchovávania dokumentácie kupujúcim na účely zálohovania) bez výslovného písomného povolenia spoločnosti ASUSTeK COMPUTER INC. („ASUS“).

Záruka na výrobok alebo servis nebude predĺžená, ak: (1) výrobok je opravený, upravený alebo zamenený tak, že opravu, úpravu alebo zmenu nepovolila spoločnosť ASUS, alebo (2) sériové číslo výrobku sa nedá prečítať, prípadne chýba.

SPOLOČNOSŤ ASUS POSKYTUJE TENTO NÁVOD „AKO JE“ BEZ AKEJKOL'VEK ZÁRUKY, ČI UŽ PRIAMEJ ALEBO ODVODENEJ, OKREM INÉHO ODVODENEJ ZÁRUKY NA OBCHODOVATEĽNOSŤ ČI VHDNOSŤ PRE URČITÝ ÚČEL. SPOLOČNOSŤ ASUS, JEJ VEDÚCI PRACOVNÍCI, ÚRADNÍCI, ZAMESTNANCI ANI ZÁSTUPCOVIA NIE SÚ ZA ŽIADNYCH OKOLNOSTÍ ZODPOVEDNÍ ZA ŽIADNE NÁSLEDNÉ, NÁHODNÉ, NEPRIAME, ZVLÁŠTNE, TRESTNÉ ANI ZA ŽIADNE INÉ ŠKODY (VRÁTANE ALE BEZ OBMEDZENIA NA STRATY NA ZISKU Z OBCHODU, PRERUŠENIA OBCHODU, STRATU OBCHODNÝCH INFORMÁCIÍ ALEBO INÝCH PEŇAŽNÝCH STRÁT), A TO ANI V PRÍPADE, ŽE BOLA SPOLOČNOSŤ ASUS OBOZNÁMENÁ S MOŽNOSŤOU TAKÝCHTO ŠKÔD VYPLÝVAJÚCICH Z NEJAKEJ PORUCHY ALEBO CHYBY V TOMTO NÁVODE ALEBO VÝROBKU.

TECHNICKÉ ÚDAJE A INFORMÁCIE UVEDENÉ V TOMTO NÁVODE SÚ LEN INFORMAČNÉ A MÔŽU SA KEDYKOL'VEK BEZ OZNÁMENIA ZMENIŤ. NIE JE MOŽNÉ ICH POVAŽOVAŤ ZA ZÁVÄZOK SPOLOČNOSTI ASUS. SPOLOČNOSŤ ASUS NENESIE ŽIADNU ZODPOVEDNOSŤ ZA ŽIADNE CHYBY ALEBO NEPRESNOSTI, KTORÉ SA MÔŽU V TOMTO NÁVODE NACHÁDZAŤ, VRÁTANE PRODUKTOV A SOFTVÉRU, KTORÉ SÚ V ňOM OPÍSANÉ.

Názvy výrobkov a spoločností, ktoré sa vyskytujú v tomto návode, môžu byť registrované ochranné známky alebo duševné vlastníctvo príslušných spoločností a používajú sa len na identifikáciu alebo vysvetlenie v prospech vlastníka, bez úmyslu porušovania práv.

# Obsah

Oznámenia.....	iv
Informácie týkajúce sa bezpečnosti .....	v
Starostlivosť a čistenie .....	vi
Takeback Services.....	vii
Informácie o výrobku pre energetický štítok EÚ .....	vii
<b>1. kapitola: Predstavenie výrobku</b>	
1.1 Vitajte! .....	1-1
1.2 Obsah balenia.....	1-1
1.3 Predstavenie monitora .....	1-2
1.3.1 Pohľad spredu .....	1-2
1.3.2 Pohľad zozadu .....	1-3
1.3.3 Funkcia GamePlus.....	1-4
1.3.4 Funkcia GameVisual.....	1-5
<b>2. kapitola: Inštalácia</b>	
2.1 Montáž ramena/podstavca monitora.....	2-1
2.2 Nastavenie monitora.....	2-2
2.3 Odpojenie ramena (kvôli montáži na nástenný držiak VESA) .	2-3
2.4 Zapojenie káblov .....	2-4
2.5 Zapnutie monitora.....	2-4
<b>3. kapitola: Všeobecné pokyny</b>	
3.1 OSD (Ponuka na obrazovke) .....	3-1
3.1.1 Ako prekonfigurovať.....	3-1
3.1.2 Predstavenie funkcií v ponuke na obrazovke .....	3-2
3.2 Prehľad technických údajov .....	3-8
3.3 Vonkajšie rozmery .....	3-10
3.4 Riešenie problémov (Najčastejšie otázky).....	3-11
3.5 Podporovaný prevádzkový režim.....	3-12

# Oznámenia

## Vyhĺasenie Federal Communications Commission

Toto zariadenie vyhovuje článku 15 predpisov FCC. Musí fungovať za týchto dvoch podmienok:

- Toto zariadenie nesmie spôsobovať škodlivé rušenie.
- Toto zariadenie musí absorbovať akékoľvek rušenie, vrátane rušenia, ktoré môže spôsobiť nežiaducu činnosť zariadenia.

Zariadenie bolo otestované a je v súlade s obmedzeniami pre digitálne zariadenie triedy B podľa časti 15 pravidiel komisie FCC. Tieto limity stanovujú podmienky ochrany pred škodlivým rušením v obývaných oblastiach. Toto zariadenie vytvára, používa a môže vyžarovať energiu na rádiových frekvenciách, čo môže spôsobovať neželané rušenie rádiovkej komunikácie, keď nie sú nainštalované a používané v súlade s pokynmi výrobcu. Nedá sa však zaručiť, že pri konkrétnej inštalácii nedôjde k rušeniu. Ak toto zariadenie spôsobuje škodlivé rušenie rádiového alebo televízneho príjmu, čo je možné zistiť zapnutím a vypnutím zariadenia, používateľovi sa odporúča pokúsiť sa toto rušenie napraviť jedným alebo viacerými nasledujúcimi opatreniami:

- Zmeňte orientáciu alebo polohu prijímacej antény.
- Zväčšite vzdialenosť medzi zariadením a prijímačom.
- Zapojte zariadenie do inej zásuvky elektrickej siete než je tá, do ktorej je zapojený prijímač.
- Obráťte sa na predajcu alebo skúseného rádiového/televízneho technika.



V rámci splnenia súladu s predpismi FCC je potrebné na pripojenie monitora ku grafickej karte používať tienené káble. Zmeny alebo úpravy, ktoré nie sú výslovne schválené stranou zodpovednou za súlad, majú za následok zrušenie oprávnenia na používanie tohto zariadenia.

## Vyhĺasenie pre kanadský Komunikačný úrad

Toto digitálne zariadenie neprekračuje limity triedy B pre vyžarovanie rádiového ruchu z digitálnych zariadení, ako sú uvedené v predpisoch o rádiovom rušení vydaných kanadským Komunikačným úradom.

Toto digitálne zariadenie triedy B spĺňa požiadavky kanadskej normy ICES-003.

This Class B digital apparatus meets all requirements of the Canadian Interference - Causing Equipment Regulations.

Cet appareil numérique de la classe B respecte toutes les exigences du Règlement sur le matériel brouilleur du Canada.

**EAC**

## Informácie týkajúce sa bezpečnosti

- Pred inštaláciou monitora si pozorne prečítajte všetku dokumentáciu, ktorá bola priložená.
- V rámci prevencie pred rizikom požiaru alebo úrazu elektrickým prúdom nevystavujte monitor pôsobeniu dažďa ani vlhka.
- Nikdy sa nepokúšajte otvoriť kryt monitora. V monitore je prítomné nebezpečné vysoké napätie, ktoré môže spôsobiť vážny úraz.
- Ak je zdroj napájania poškodený, nepokúšajte sa ho sami opraviť. Obráťte sa na kvalifikovaného servisného technika alebo predajcu.
- Pred použitím výrobku sa uistite, či sú všetky káble správne zapojení a či nie sú napájacie káble poškodené. Ak zistíte nejaké poškodenie, okamžite sa obráťte na predajcu.
- Priechy a otvory v zadnej a hornej časti krytu sú určené na vetranie. Nezakrývajte tieto otvory. Nikdy nedávajte tento výrobok do blízkosti ohrievačov alebo zdrojov tepla, ak nie je zaistené dostatočné vetranie.
- Monitor musí byť napájaný takým typom napájania, ktorý je uvedený na štítku na výrobku. Ak si nie ste istí typom napájania vo vašej domácnosti, obráťte sa na predajcu alebo na miestnu energetickú spoločnosť.
- Používajte príslušnú napájaciu zástrčku, ktorá zodpovedá miestnym normám napájania.
- Nepreťažujte elektrické zásuvky a predlžovacie káble. Pri preťažení môže dôjsť k požiaru alebo úrazu elektrickým prúdom.
- Nevystavujte prachu, vlhkosti a nadmerným teplotám. Nedávajte monitor na miesta, kde by mohol zmoknúť. Monitor položte na stabilný podklad.
- Počas búrky, prípadne počas dlhodobého nepoužívania odpojte zariadenie. Tým ochránite monitor pred poškodením spôsobeným energetickými výbojmi.
- Do otvorov na kryte nedávajte žiadne predmety ani tam nelejte žiadne tekutiny.
- V rámci zaistenia uspokojivej prevádzky používajte monitor len s počítačmi, ktoré majú príslušné nakonfigurované konektory označené ako 100 – 240 V stried.
- Ak máte nejaké technické problémy s monitorom, obráťte sa na kvalifikovaného servisného technika alebo predajcu.
- Pri úprave ovládania hlasitosti (a tiež aj ekvalizéra) na iné nastavenia než je stredová poloha sa môže zvýšiť výstupné napätie v slúchadlách a teda hladina akustického tlaku.



Symbol prečiarknutého odpadkového koša s kolieskami znamená, výrobok (elektrické alebo elektronické zariadenie a gombíková batéria obsahujúca olovo) nesmie byť likvidovaný spolu s domovým odpadom. Overte si miestne predpisy týkajúce sa likvidácie elektronických výrobkov.

## Starostlivosť a čistenie

- Pred nadvihnutím alebo zmenou polohy monitora je vhodné odpojiť kábel a napájaciu šnúru. Pri nastavovaní polohy monitora dodržiavajte správne techniky zdvíhania. Pri zdvíhaní alebo prenášaní držte monitor za hrany. Nezdvíhajte obrazovku za stojan ani kábel.
- Čistenie. Monitor vypnite a odpojte napájací kábel. Povrch monitora čistite mäkkou tkaninou, ktorá nepúšťa vlákna. Odolné škvrny možno vyčistiť navlhčenou handričkou s jemným čistiacim prostriedkom.
- Nečistite prostriedkom obsahujúcim alkohol ani riedidlo. Používajte čistiaci prostriedok určený na monitory. Nikdy nestriekajte čistiaci prostriedok priamo na obrazovku, môže sa dostať do monitora a spôsobiť úraz elektrickým prúdom.

### Na monitore sú normálne nasledujúce príznaky:

- V závislosti od použitého podkladu môžete badať jemne nerovnomerný jas na obrazovke.
- Keď sa niekoľko hodín na monitore zobrazuje rovnaký obraz, po jeho zmene sa môže vyskytnúť pozostatok predchádzajúceho obrazu. Obrazovka sa obnoví pomaly, prípadne môžete na niekoľko hodín vypnúť.
- Keď obrazovka stmavne alebo bliká, prípadne už vôbec nefunguje, obráťte sa na predajcu alebo servisné stredisko so žiadosťou o opravu. Neopravujte obrazovku sami!

### Pravidlá používané v tejto príručke



**VAROVANIE:** Informácie týkajúce sa prevencie pred úrazom pri vykonávaní úlohy.



**UPOZORNENIE:** Informácie týkajúce sa prevencie pred poškodením súčastí pri vykonávaní úlohy.



**DÔLEŽITÉ UPOZORNENIE:** Informácie, ktoré **MUSIA** byť pri vykonávaní úlohy dodržané.



**POZNÁMKA:** Tipy a ďalšie informácie, ktoré sú nápomocné pri vykonávaní úlohy.

## Kde nájdete ďalšie informácie

Ďalšie informácie a aktualizácie k výrobku a softvéru nájdete na nasledujúcich miestach.

### 1. **Webové stránky spoločnosti ASUS**

Celosvetová webová stránka spoločnosti ASUS poskytuje aktualizované informácie o hardvérových a softvérových produktoch ASUS. Pozrite stránku <http://www.asus.com>.

### 2. **Voliteľná dokumentácia**

K výrobku môže byť priložená voliteľná dokumentácia, ktorú mohol pridať predajca. Tieto dokumenty nie sú súčasťou štandardného balenia.

## Takeback Services

ASUS recycling and takeback programs come from our commitment to the highest standards for protecting our environment. We believe in providing solutions for our customers to be able to responsibly recycle our products, batteries and other components as well as the packaging materials.

Please go to <http://csr.asus.com/english/Takeback.htm> for detail recycling information in different region.

## Informácie o výrobku pre energetický štítok EÚ



VG249QM1A





## 1.1 Vitajte!

Ďakujeme, že ste si zakúpili LCD monitor ASUS®!

Najnovší širokouhlý LCD monitor od spoločnosti ASUS poskytuje širšie, jasnejšie a krištáľovo čisté zobrazenie a okrem toho je vybavený funkciami, ktoré vylepšujú pozeranie.

S týmito funkciami si môžete vychutnať praktické a lahodné vizuálne zážitky, ktoré vám monitor prináša!

## 1.2 Obsah balenia

Skontrolujte, či sú v balení nasledujúce položky:

- ✓ LCD monitor
- ✓ Podstavec monitora
- ✓ Stručná úvodná príručka
- ✓ Záručný list
- ✓ Napájací kábel
- ✓ Kábel DisplayPort (voliteľný)
- ✓ Kábel HDMI (voliteľný)
- ✓ Skrutkovač v tvare L a 4 skrutky (voliteľný)



---

Ak je niektorá hore uvedená položka poškodená, prípadne chýba, okamžite sa obráťte na svojho predajcu.

---



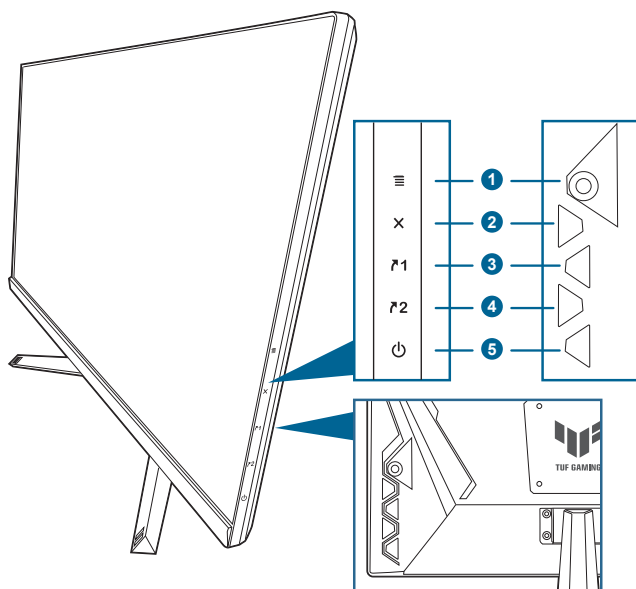
---




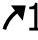
Ak potrebujete vymeniť napájací kábel alebo pripájacie káble, obráťte sa na zákaznícku službu spoločnosti ASUS.


---

## 1.3 Predstavenie monitora

### 1.3.1 Pohľad spredu

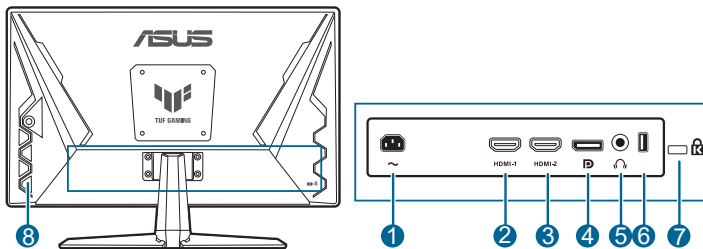


1. Tlačidlo  (  5-smerové):
  - Otvára ponuku OSD. Slúži na výber položky v ponuke OSD.
  - Zvýšenie alebo zníženie hodnôt alebo presunutie voľby nahor/nadol/ doľava/doprava.
  - Zobrazuje panel s ponukou vstupu, keď monitor prejde do pohotovostného režimu, prípadne sa zobrazuje hlásenie „NO SIGNAL“ (ŽIADNY SIGNÁL).
2. Tlačidlo 
  - Slúži na zatvorenie ponuky OSD.
  - Zobrazuje panel s ponukou vstupu, keď monitor prejde do pohotovostného režimu, prípadne sa zobrazuje hlásenie „NO SIGNAL“ (ŽIADNY SIGNÁL).
  - Stlačením a podržaním po dobu 5 sekúnd zapína a vypína funkciu Key Lock (Zámku tlačidiel).
3.  Tlačidlo Skratka 1:
  - Predvolené: GamePlus.
  - Ak chcete zmeniť funkciu klávesovej skratky, prejdite do ponuky MyFavorite > Shortcut (Klávesová skratka) > Shortcut 1 (Klávesová skratka 1).

- Zobrazuje panel s ponukou vstupu, keď monitor prejde do pohotovostného režimu, prípadne sa zobrazuje hlásenie „NO SIGNAL“ (ŽIADNY SIGNÁL).
4. ↗**2** Tlačidlo Skratka 2:
- Predvolené: GameVisual.
  - Ak chcete zmeniť funkciu klávesovej skratky, prejdite do ponuky MyFavorite > Shortcut (Klávesová skratka) > Shortcut 2 (Klávesová skratka 2).
  - Zobrazuje panel s ponukou vstupu, keď monitor prejde do pohotovostného režimu, prípadne sa zobrazuje hlásenie „NO SIGNAL“ (ŽIADNY SIGNÁL).
5. Tlačidlo/indikátor napájania 
- Zapína a vypína monitor.
  - Význam farieb indikátora napájania je uvedený v tabuľke.

Stav	Popis
Biela	ZAPNUTÉ
Jantárová	Pohotovostný režim/Žiadny signál
VYPNUTÉ	VYPNUTÉ

### 1.3.2 Pohľad zozadu










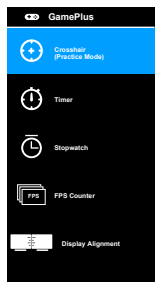
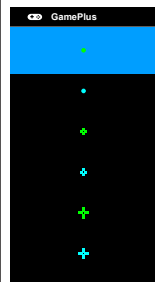
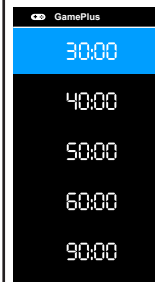
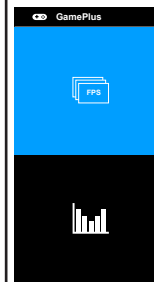
1. **Port vstupu AC.** Do tohto portu sa zapája napájací kábel.
2. **Port HDMI.** Tento port slúži na pripojenie zariadenia kompatibilného s rozhraním HDMI.
3. **Port HDMI.** Tento port slúži na pripojenie zariadenia kompatibilného s rozhraním HDMI.
4. **DisplayPort.** Tento port slúži na pripojenie zariadenia kompatibilného s rozhraním DisplayPort.
5. **Konektor na slúchadlá.** Tento port je k dispozícii len vtedy, ak je pripojený kábel rozhrania HDMI/DisplayPort.
6. **USB 2.0 Type A.** Tento port je len servisný.
7. **Zásuvka na zámok Kensington.**
8. **Ovládacie tlačidlá.**

### 1.3.3 Funkcia GamePlus

Funkcia GamePlus poskytuje súpravu nástrojov a vytvára lepšie herné prostredie pre používateľov pri hraní rozličných typov hier. Kríž so 6 rozličnými možnosťami vám umožňuje zvoliť si tú, ktorá najviac zodpovedá hre, ktorú hráte. Na obrazovke sú aj časovač a stopky, ktoré môžete umiestniť na ľavú stranu obrazovky, takže máte prehľad o uplynutej dobe hrania. Počítadlo snímkov sa sekundu vám zase umožňuje vidieť, ako plynulo hra beží. Funkcia Display Alignment (Zarovnanie obrazovky) zobrazuje štyri zarovnávacie čiary na štyroch bokoch obrazovky. Slúži ako jednoduchý a praktický nástroj na výborné zarovnanie viacerých monitorov.

Aktivovanie funkcie GamePlus:

1. Stlačte klávesovú skratku GamePlus.
2. Posuňte tlačidlo  nadol/nahor, čím vyberáte spomedzi rozličných funkcií.
3. Stlačením tlačidla  alebo posunutím tlačidla  doprava potvrdíte zvolenú funkciu a posunutím tlačidla  nahor/nadol prechádzate nastaveniami. Posunutím tlačidla  doľava prejdete naspäť, vypnete a ukončíte.
4. Zvýraznite požadované nastavenie a stlačením tlačidla  ho aktivujte. Stlačením tlačidla  funkciu deaktivujete.

Hlavná ponuka funkcie GamePlus	GamePlus – Crosshair (Križ)	GamePlus – Timer (Časovač)	GamePlus – FPS counter (Počítadlo FPS)
			

### 1.3.4 Funkcia GameVisual

Funkcia GameVisual vám umožňuje pohodlne zvoliť spomedzi rozličných režimov obrazu.

Aktivovanie funkcie GameVisual:

Opakovaným stlačením klávesovej skratky GameVisual vyberte.

- **Scenery Mode (Režim Scenéria):** Toto je najlepšia voľba pre fotografie scenérií zobrazované pomocou technológie inteligentného obrazu GameVisual™.
- **Racing Mode (Režim Preteky):** Toto je najlepšia voľba pre hranie pretekárskych hier pomocou technológie inteligentného obrazu GameVisual™.
- **Cinema Mode (Režim Kino):** Toto je najlepšia voľba pre sledovanie filmov pomocou technológie inteligentného obrazu GameVisual™.
- **RTS/RPG Mode (Režim RTS/RPG):** Toto je najlepšia voľba pre hranie hier typu Stratégia v reálnom čase (RTS)/Hra na hrdinov (RPG) pomocou technológie inteligentného obrazu GameVisual™.
- **FPS Mode (Režim FPS):** Toto je najlepšia voľba pre hranie hier typu Strieľačka z pohľadu prvej osoby pomocou technológie inteligentného obrazu GameVisual™.
- **sRGB Mode (Režim sRGB):** Toto je najlepšia voľba pre zobrazovanie fotografií a obrázkov z počítačov.
- **MOBA Mode:** Toto je najlepšia voľba pre hranie multiplayerových online hier v bojovej aréne pomocou technológie inteligentného obrazu GameVisual™.



- 
- V Racing mode (Režime Preteky) sa nedajú konfigurovať nasledujúce funkcie: Saturation (Nasýtenie), ASCR.
  - V sRGB mode (Režime sRGB) sa nedajú konfigurovať nasledujúce funkcie: Brightness (Jas), Contrast (Kontrast), Saturation (Nasýtenie), Color Temp. (Teplota farieb), ASCR.
  - V MOBA mode (Režime MOBA) sa nedajú konfigurovať nasledujúce funkcie: Saturation (Nasýtenie), ASCR.
-



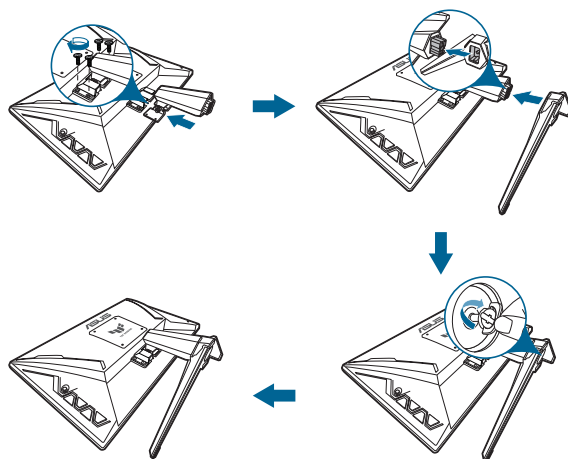
## 2.1 Montáž ramena/podstavca monitora

Montáž podstavca monitora:

1. Monitor máte položený na stole obrazovkou nadol.
2. Umiestnite záves ramena zostavy stojana do jeho priehradky na zadnej strane monitora.
3. Pripojte podstavec k ramenu. Zaisťte, aby západka na ramene sadla do drážky na podstavci.
4. Uchytíte podstavec k ramenu zatahnutím vstavanej skrutky.



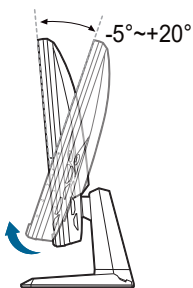
Odporúčame zakryť povrch stola mäkkou látkou, aby sa monitor nepoškodil.



Veľkosť skrutky podstavca: M6 x 16,2 mm.

## 2.2 Nastavenie monitora

- Na optimálne pozeranie odporúčame, aby ste sa na monitor pozreli spredu, potom nastavte monitor do takého uhla, ktorý je pre vás najpohodnejší.
- Keď meníte uhol monitora, podržte ho za stojan, aby monitor náhodou nespadol.
- Odporúčané nastavenie uhla je  $+20^\circ$  až  $-5^\circ$ .



---

Je normálne, že sa monitor trochu trasie, keď nastavujete uhol pozerania.

---

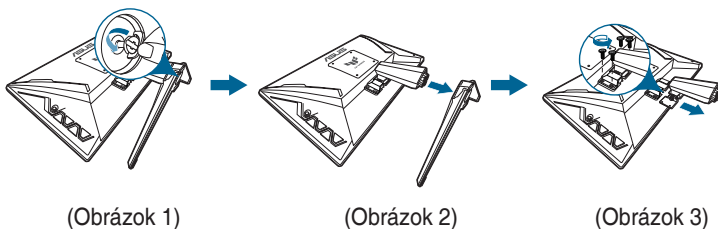


## 2.3 Odpojenie ramena (kvôli montáži na nástenný držiak VESA)

Odpojiteľné rameno/podstavec tohto monitora je špeciálne navrhnuté pre nástenný držiak VESA.

Odpojenie ramena/podstavca:

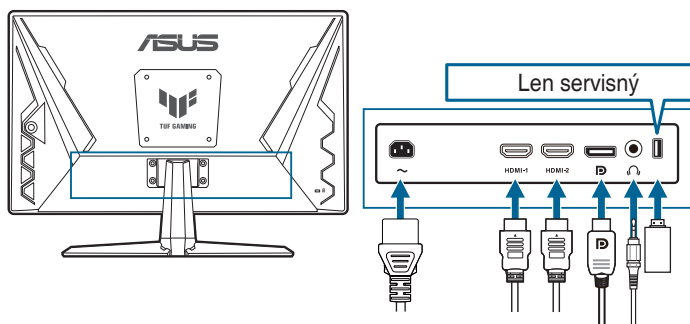
1. Monitor máte položený na stole obrazovkou nadol.
2. Uvoľníte skrutku na podstavci. (Obrázok 1)
3. Odpojte podstavec (Obrázok 2).
4. Skrutkovačom odskrutkujte skrutku na kĺbe (Obrázok 3), potom kĺb odpojte.



Odporúčame zakryť povrch stola mäkkou látkou, aby sa monitor nepoškodil.

## 2.4 Zapojenie káblov

Pripojte káble podľa nasledujúcich pokynov:



- **Pripojenie napájacieho kábla:** Zapojte pevne jeden koniec napájacieho kábla do portu vstupu AC, druhý koniec zapojte do elektrickej zásuvky.
- **Pripojenie kábla rozhrania DisplayPort/HDMI:**
  - a. Zapojte jeden koniec kábla rozhrania DisplayPort/HDMI do portu DisplayPort/HDMI na monitore.
  - b. Zapojte druhý koniec kábla rozhrania DisplayPort/HDMI do portu DisplayPort/HDMI na počítači.
- **Používanie slúchadiel:** Keď je vedený signál cez rozhranie HDMI alebo DisplayPort, zapojte zástrčkový koniec do konektora slúchadiel na monitore.





Keď sú tieto káble zapojené, môžete vybrať požadovaný signál v položke Input Select (Výber vstupu) v ponuke na obrazovke.



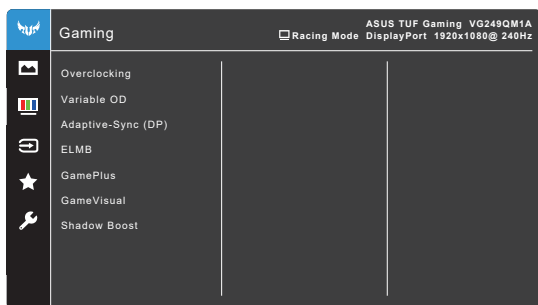
Ak potrebujete vymeniť napájací kábel alebo pripájacie káble, obráťte sa na zákaznícku službu spoločnosti ASUS.





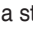

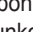
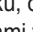




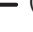
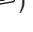



## 2.5 Zapnutie monitora

Stlačte tlačidlo napájania . Umiestnenie tlačidla napájania nájdete na strane 1-2. Indikátor napájania  sa rozsvieti nabieleno, čo znamená, že je monitor ZAPNUTÝ.

## 3.1 OSD (Ponuka na obrazovke)

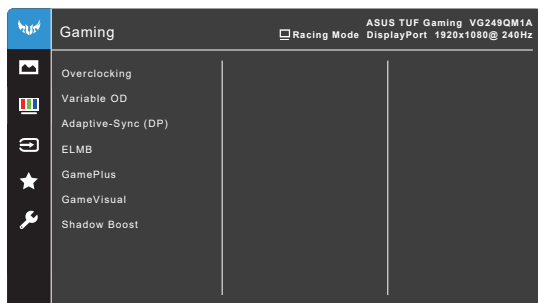
### 3.1.1 Ako prekonfigurovať





1. Stlačením tlačidla  () aktivujte ponuku OSD.
2. Posúvaním tlačidla  () nahor/nadol prechádzate funkciami. Zvýraznite požadovanú funkciu a stlačením tlačidla  () ju aktivujte. Ak má vybraná funkcia podponuku, opätovným posunutím tlačidla  () nahor/nadol prechádzate funkciami v podponuke. Zvýraznite požadovanú funkciu v podponuke a stlačením tlačidla  () alebo posunutím tlačidla  () doprava ju aktivujte.
3. Posunutím tlačidla  () nahor/nadol zmeníte nastavenie vybranej funkcie.
4. Ak chcete uložiť a zavrieť ponuku OSD, stlačte tlačidlo  alebo posúvajte  () opakovane doľava, kým ponuka OSD nezmizne. Ak chcete nastaviť ďalšie funkcie, opakujte kroky 1-3.

## 3.1.2 Predstavenie funkcií v ponuke na obrazovke

### 1. Gaming (Hry)



- **Overclocking (Pretaktovanie):**

- \* **ON (ZAPNUTÉ):** Táto funkcia umožňuje nastaviť obnovovaciu frekvenciu.
- \* **Max Refresh Rate (Max. obnovovacia frekvencia):** Umožňuje vybrať maximálnu obnovovaciu frekvenciu 270 Hz (len pre vstup DisplayPort). Po zvolení funkcie stlačte tlačidlo  () , čím nastavenie aktivujete.



Overclocking (Pretaktovanie) môže spôsobiť blikanie obrazovky. Ak potrebujete redukovať takéto efekty, odpojte kábel DisplayPort a pomocou ponuky na obrazovke to skúste znova s nastavením bezpečnejšej maximálnej obnovovacej frekvencie.

- **Variable OD (Variabilná OD (Optická hustota)):** Zlepšuje dobu odozvy úrovně sivej na LCD paneli. Rozsah nastavenia je od Úrovně 0 po Úrovně 5.



Táto funkcia nie je k dispozícii, ak je povolená funkcia **ELMB**.

- **Adaptive-Sync (DP)/Variable Refresh Rate:** Umožňuje na grafickom zdroji podporujúcom funkciu Adaptive-Sync\* dynamické nastavenie obnovovacej frekvencie založené na frekvencii snímok typického obsahu pre účinný výkon a virtuálnu aktualizáciu obrazu s nízkou latenciou bez zasekávania.



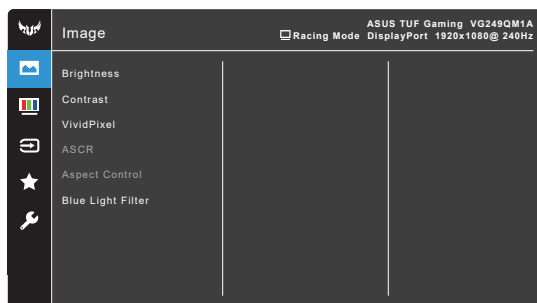
- Funkcia **Adaptive-Sync (DP)/Variable Refresh Rate** sa dá aktivovať len pri frekvencii 48 Hz až 240 Hz pre port HDMI a 48 Hz až 270 Hz pre port DisplayPort.
- Informácie o podporovaných grafických procesoroch a minimálnych požiadavkách na počítač a ovládač vám poskytnú výrobcovia grafických procesorov.

- **ELMB: ELMB** možno aktivovať len vtedy, ak je položka **Adaptive-Sync (DP)/Variable Refresh Rate** nastavená na možnosť **Off (Vypnuté)** a obnovovacia frekvencia je 144 Hz, 240 Hz, 250 Hz, 260 Hz alebo 270 Hz. Táto funkcia odstraňuje trhanie obrazovky, redukuje duchov a rozmazanie pohybu pri hraní hier. Táto funkcia obsahuje nastavenie 5-úrovňovej jasnosti a polohy.
- **GamePlus:** Podrobnosti nájdete v časti **1.3.3 Funkcia GamePlus**.
- **GameVisual:** Podrobnosti nájdete v časti **1.3.4 Funkcia GameVisual**.
- **Shadow Boost:** Vylepšenie tmavých farieb nastavuje krivku Gamma na monitore tak, že v obraze sa zvýrazia tmavé tóny, vďaka čomu sa tmavé scény a objekty zdajú jasnejšie.



Táto funkcia je k dispozícii len v Racing mode (Režime Pretekky), RTS/RPG mode (Režim RTS/RPG), FPS mode (Režim FPS) alebo sRGB mode (Režim sRGB).

## 2. Image (Obraz)



- **Brightness (Jas):** Rozsah nastavenia je od 0 do 100.
- **Contrast (Kontrast):** Rozsah nastavenia je od 0 do 100.
- **VividPixel:** Vylepšuje hrany zobrazeného obrazu a na obrazovke vygeneruje obrazy vo vysokej kvalite.
- **ASCR:** Zapnutie a vypnutie funkcie ASCR (ASUS Smart Contrast Ratio).
- **Aspect Control (Ovládanie pomeru strán):** Nastavenie pomeru strán na **Full (Úplný)** alebo **Equivalent (Porovnateľný)**.
- **Blue Light Filter (Filter modrého svetla)**
  - \* **Level 0 (Úroveň 0):** Žiadna zmena.

- \* **Level 1 – 4 (Úroveň 1 – 4):** Čím vyššia úroveň, tým menej modrého svetla sa rozptyľuje. Keď je funkcia Blue Light Filter (Filter modrého svetla) aktivovaná, automaticky sa importujú predvolené nastavenia Racing Mode (Režim Preteký). Od Level 1 (Úroveň 1) po Level 3 (Úroveň 3) sa dá funkcia Brightness (Jas) konfigurovať. Level 4 (Úroveň 4) je optimalizované nastavenie. Je v súlade s certifikátom TUV redukcia modrého svetla. Funkcia Brightness (Jas) sa nedá konfigurovať.

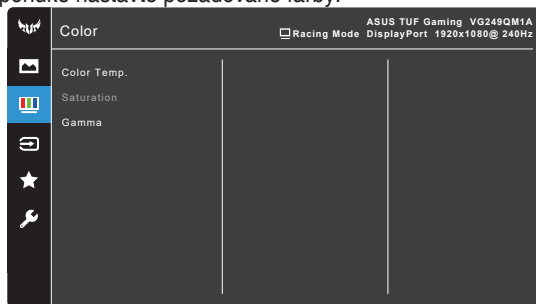


Ak chcete zmierniť únavu zraku, pozrite nasledujúce:

- Pri dlhšej práci by sa mali používatelia občas pozerat' inam. Odporúča sa dávať si krátke prestávky (najmenej 5 minút) zhruba po 1 hodine nepretržitej práce na počítači. Krátke a časté prestávky sú účinnejšie než jedna dlhšia prestávka.
- Ak chcete minimalizovať únavu zraku a vysušanie očí, mali by ste sa pravidelne pozrieť na predmety, ktoré sú ďalej.
- Cvičenie očí pomáha znížiť únavu zraku. Tieto cvičenia často opakujte. Ak únavu zraku pretrváva, obráťte sa na lekára. Cvičenie očí: (1) Opakovane sa pozerajte hore a dole. (2) Pomaly zatvárajte oči. (3) Pozerajte do uhlopriečky.
- Vysokoenergetické modré svetlo môže spôsobiť únavu zraku a AMD (Vekom podmienená makulárna degenerácia). Filter modrého svetla zníži až o 70 % (max.) škodlivé modré svetlo a pomáha pri prevencii pred CVS (Syndróm počítačového videnia).

### 3. Color (Farba)

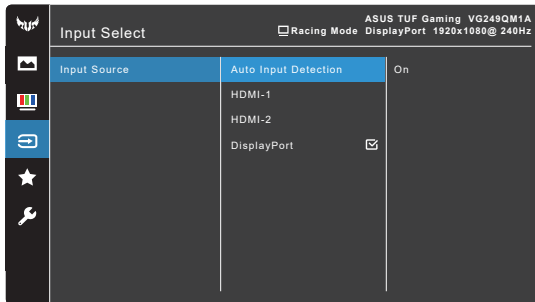
V tejto ponuke nastavte požadované farby.



- **Color Temp. (Teplota farieb):** Obsahuje 4 režimy – Cool (Chladné), Normal (Normálne), Warm (Teplé) a User Mode (Používateľský režim).
- **Saturation (Nasýtenie):** Rozsah nastavenia je od 0 do 100.
- **Gamma (Gama):** Umožňuje nastaviť režim farieb na hodnoty 1,8, 2,2 alebo 2,5.

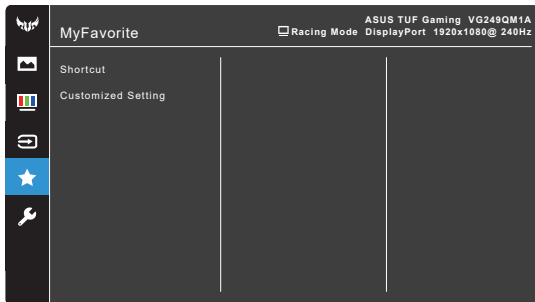
#### 4. Input Select (Výber vstupu)

V tejto funkcii môžete vybrať požadovaný vstupný zdroj a zapínať alebo vypínať funkciu **Auto Input Detection (Automatické zistenie vstupu)**.



- **Auto Input Detection (Automatické zistenie vstupu):** Keď je to aktivované, systém automaticky vyberie naposledy zapojený vstupno/výstupný port.

#### 5. MyFavorite



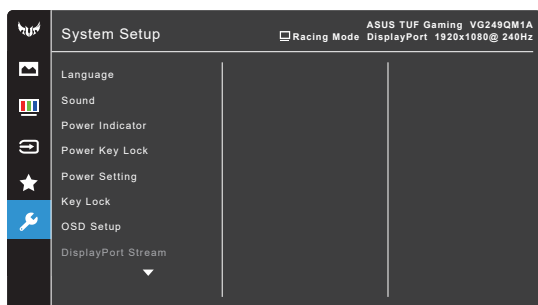
- **Shortcut (Klávesová skratka):**
  - \* **Shortcut 1 (Klávesová skratka 1)/Shortcut 2 (Klávesová skratka 2):** Služi na nastavenie funkcií klávesových skratiek pre tlačidlá klávesových skratiek.



Keď je určitá funkcia zvolená alebo aktivovaná, vaše tlačidlo klávesovej skratky ju nemusí podporovať. Dostupné voľby funkcie pre klávesovú skratku: GamePlus, GameVisual, Variable OD (Variabilná OD), Shadow Boost, Brightness (Jas), Contrast (Kontrast), Blue Light Filter (Filter modrého svetla), Color Temp. (Teplota farieb), Volume (Hlasitosť), Mute (Stlmiť), Input Select (Výber vstupu), Customized Setting-1 (Prispôbené nastavenie 1) (Load (Načítať)), Customized Setting-2 (Prispôbené nastavenie 2) (Load (Načítať)).

- **Customized Setting (Prispôbené nastavenia):** Načítanie a uloženie všetkých nastavení monitora.

## 6. System Setup (Nastavenie systému)



- **Language (Jazyk):** Na výber je 22 jazykov: angličtina, francúzština, nemčina, taliančina, španielčina, holandčina, portugalčina, ruština, čeština, chorvátčina, poľština, rumunčina, maďarčina, turečtina, zjednodušená čínština, tradičná čínština, japončina, kórejčina, thajčina, indonézština, perzština, ukrajinčina.
- **Sound (Zvuk):** V tejto ponuke sa upravujú nastavenia týkajúce sa zvuku.
  - \* **Volume (Hlasitosť):** Rozsah nastavenia je od 0 do 100.
  - \* **Mute (Stlmiť):** Zapína a vypína zvuk monitora.
- **Power Indicator (Indikátor napájania):** Zapnutie a vypnutie LED indikátora napájania.
- **Power Key Lock (Uzamknutie tlačidla napájania):** Povolenie alebo zakázanie tlačidla napájania.
- **Power Setting (Nastavenie napájania):**
  - \* **Standard Mode (Štandardný režim):** Normálna spotreba energie.
  - \* **Power Saving Mode (Režim šetrenia energie):** Znižuje spotrebu energie.



Jas monitora je možné znížiť len v prípade, že je zvolený režim **Power Saving Mode (Režim šetrenia energie)**. Ak chcete zvýšiť jas, vyberte možnosť **Standard Mode (Štandardný režim)** alebo použite funkciu **All Reset (Obnoviť všetko)**.

- **Key Lock (Zámok tlačidiel):** Ak chcete vypnúť všetky tlačidlá funkcií. Stlačením tlačidla **X** po dobu viac než 5 sekúnd zrušíte funkciu uzamknutia tlačidiel.
- **OSD Setup (Nastavenie OSD):**
  - \* Upravuje časový limit zobrazovania ponuky OSD od 10 do 120 sekúnd.
  - \* Povolenie alebo zakázanie funkcie DDC/CI.
  - \* Upravuje pozadie ponuky na obrazovke od nepriehľadnej po priehľadnú.



- **DisplayPort Stream (Prenos cez DisplayPort):** Kompatibilita s grafickou kartou. Vyberte možnosť **DisplayPort 1.1** alebo **DisplayPort 1.2** podľa verzie DP na grafickej karte.



---

Možnosť **DisplayPort 1.1** je k dispozícii len vtedy, ak sú funkcie **OverClocking (Pretaktovanie)** a **Adaptive-Sync (DP)/Variable Refresh Rate** vypnuté.

---

- **Information (Informácie):** Zobrazuje informácie o monitore.
- **All Reset (Obnoviť všetko):** Ak vyberiete možnosť „Yes“ (Áno), obnovíte predvolené nastavenia.

## 3.2 Prehľad technických údajov

Typ panela	TFT LCD
Veľkosť obrazovky	23,8 palca (16:9, 60,45 cm) širokouhlá obrazovka
Maximálne rozlíšenie	1920 x 1080
Rozstup bodov	0,2745 mm (horizont.) x 0,2745 mm (vertikálne)
Jas (typicky)	350 cd/m <sup>2</sup>
Pomer kontrastu (typicky)	1000:1
Pomer kontrastu (max.)	100000000:1 (s aktivovanou funkciou ASCR)
Zobrazovací uhol (vodorovne/ zvisle) CR > 10	178°/178°
Počet zobrazovaných farieb	16,7 M
Čas odozvy	1 ms (zo sivej na sivú)
Výber teploty farieb	4 teploty farieb
Analógový vstup	Nie
Digitálny vstup	2 x HDMI v2.0, 1 x DisplayPort v1.2
Konektor na slúchadlá	Áno
Vstup zvuku	Nie
Reproduktor (zabudovaný)	2 x 2 W stereo, RMS
Port USB 3.0	Nie
Farby	Čierne
LED indikátor napájania	Biela (zapnuté)/Jantárová (pohotovostný režim)
Sklon	+20° ~ -5°
Nástenný držiak VESA	100 x 100 mm
Zámok typu Kensington	Áno
Menovité napätie	Striedavé: 100 – 240 V
Spotreba energie	Zapnuté: < 18 W**, pohotovostný režim: < 0,5 W, vypnuté: < 0,3 W
Teplota (prevádzková)	0°C až 40°C
Teplota (mimoprevádzková)	-20°C až +60°C
Rozmery (Š x V x H) bez stojana	540,86 x 324,83 x 59,68 mm
Rozmery (Š x V x H) so stojanom	540,86 x 392,26 x 178,58 mm 605 x 152 x 416 mm (obal)
Hmotnosť (približná)	4,2 kg (netto); 3,62 kg (bez stojana); 5,88 kg (brutto)
Podpora viacerých jazykov	22 jazykov (angličtina, francúzština, nemčina, taliančina, španielčina, holandčina, portugalčina, ruština, čeština, chorvátčina, poľština, rumunčina, maďarčina, turečtina, zjednodušená čínština, tradičná čínština, japončina, kórejčina, thajčina, indonézština, perzština, ukrajinčina)
Príslušenstvo	Stručná úvodná príručka, záručný list, napájací kábel, kábel DisplayPort (voliteľný), kábel HDMI (voliteľný), skrutkovač v tvare L a 4 skrutky (voliteľný)

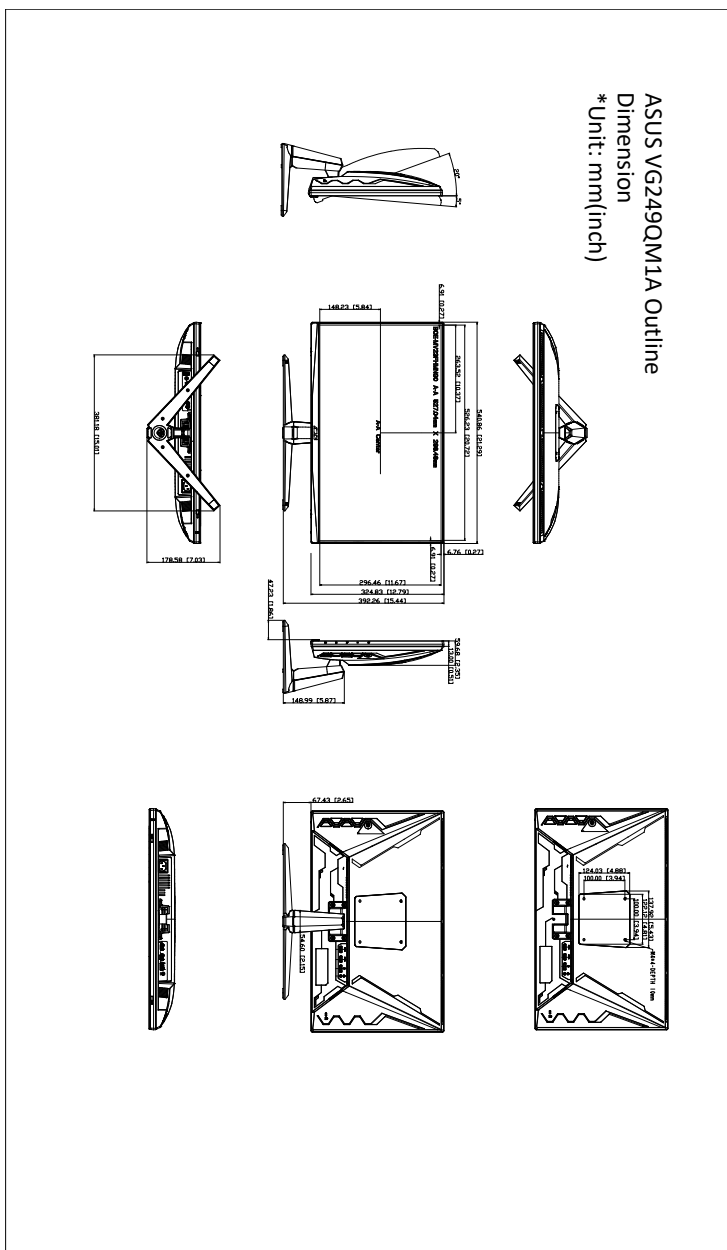
#### Súlad a normy

cTUVus, CB, CE, ErP, FCC, CCC, CU, RCM, BSMI, VCCI, RoHS, J-MOSS, WEEE, Windows 10 & 11 WHQL, CEL, MEPS, PSE, UkrSEPRO, KCC, E-Standby, TUV-Flicker Free, TUV-Low Blue Light, ICES-3, PC Recycle


**\*Technické údaje sa môžu zmeniť bez predchádzajúceho oznámenia.**

**\*\*Meranie jasů obrazovky 200 nitov bez pripojenia zvuku/USB/čítačky kariet.**

### 3.3 Vonkajšie rozmery



### 3.4 Riešenie problémov (Najčastejšie otázky)

Problém	Možné riešenie
LED indikátor napájania nie je ZAPNUTÝ	<ul style="list-style-type: none"><li>• Stlačením tlačidla  skontrolujte, či je monitor ZAPNUTÝ.</li><li>• Skontrolujte, či je napájací kábel správne pripojený k monitoru a elektrickej zásuvke.</li></ul>
LED indikátor napájania svieti jantárovo, ale na obrazovke nie je žiadny obraz	<ul style="list-style-type: none"><li>• Skontrolujte, či sú monitor aj počítač ZAPNUTÉ.</li><li>• Uistite sa, či je signálny kábel správne pripojený k monitoru a počítaču.</li><li>• Skontrolujte signálny kábel a uistite sa, či nie je žiadny kolík zohnutý.</li><li>• Pripojte k počítaču iný dostupný monitor, aby ste sa uistili, či počítač funguje správne.</li></ul>
Obraz na obrazovke je príliš svetlý alebo príliš tmavý	<ul style="list-style-type: none"><li>• Upravte nastavenia položiek Contrast (Kontrast) a Brightness (Jas) pomocou ponuky OSD.</li></ul>
Obraz na obrazovke sa vlní, prípadne sú v obraze vlnovité vzory	<ul style="list-style-type: none"><li>• Uistite sa, či je signálny kábel správne pripojený k monitoru a počítaču.</li><li>• Premiestnite elektrické zariadenia, ktoré môžu spôsobovať elektrické rušenie.</li></ul>
Obraz na obrazovke má nesprávne farby (biela nie je biela)	<ul style="list-style-type: none"><li>• Skontrolujte signálny kábel a uistite sa, či nie je žiadny kolík zohnutý.</li><li>• Použite funkciu All Reset (Obnoviť všetko) v ponuke OSD.</li><li>• Upravte nastavenia farieb R/G/B, prípadne pomocou ponuky OSD vyberte položku Color Temperature (Teplotu farieb).</li></ul>

## 3.5 Podporovaný prevádzkový režim

Frekvencia rozlíšenia	Obnovovacia frekvencia	Horizontálna frekvencia
640x350	70Hz	31,469KHz
640x350	85Hz	37,861KHz
640x480	60Hz	31,469KHz
640x480	67Hz	35KHz
640x480	75Hz	37,5KHz
640x480	85Hz	43,269KHz
720x400	70Hz	31,469KHz
720x400	85Hz	37,927KHz
800x600	56Hz	35,156KHz
800x600	60Hz	37,88KHz
800x600	72Hz	48,077KHz
800x600	75Hz	46,875KHz
800x600	85Hz	53,674KHz
832x624	75Hz	49,71KHz
848x480	60Hz	31,02KHz
1024x768	60Hz	48,363KHz
1024x768	70Hz	56,476KHz
1024x768	75Hz	60,023KHz
1024x768	85Hz	68,677KHz
1152x864	75Hz	67,5KHz
1280x720	60Hz	45KHz
1280x720	60Hz	44,772KHz
1280x720	75Hz	56,456KHz
1280x768	60Hz	47,396KHz
1280x800	60Hz	49,306KHz
1280x800	60Hz	49,702KHz
1280x800	75Hz	62,795KHz
1280x960	60Hz	60KHz
1280x1024	60Hz	63,981KHz
1280x1024	75Hz	79,976KHz
1366x768	60Hz	47,712KHz
1440x900	60Hz	55,469KHz
1440x900	60Hz	55,935KHz
1440x900	75Hz	70,635KHz
1680x1050	60Hz	64,674KHz
1680x1050	60Hz	65,29KHz

Frekvencia rozlíšenia	Obnovovacia frekvencia	Horizontálna frekvencia
1920x1080	60Hz	66,587KHz
1920x1080	60Hz	67,5KHz
1920x1080	85Hz	95,43KHz
1920x1080	100Hz	113,3KHz
1920x1080*	120Hz	135KHz
1920x1080 (DP)*	144Hz	162KHz
1920x1080 (HDMI)*	144Hz	162KHz
1920x1080 (DP/HDMI)	240Hz	270KHz
1920x1080 (DP)*	270Hz	308,33KHz
640x480P	59,94/60Hz	31,469KHz/31,5KHz
720x480P	59,94/60Hz	31,469KHz/31,5KHz
720x576P	50Hz	31,25KHz
1280x720P	50Hz	37,5KHz
1280x720P	59,94/60Hz	44,955KHz/45KHz
1440x480P	59,94/60Hz	31,469KHz/31,5KHz
1440x576P	50Hz	31,25KHz
1920x1080P	50Hz	56,25KHz
1920x1080P	59,94/60Hz	67,433KHz/67,5KHz
3846x2160P	60Hz	135KHz

Poznámka: Ak chcete aktivovať funkciu ELMB alebo 144 Hz s kompatibilnou grafickou kartou, je potrebné vybrať jedno z časovaní „,\*“.

